

Kullanım Amacı

VACUETTE® QUICKSHIELD Emniyetli Tüp Tutucu, rutin ven ponksiyonu prosedürlerinde yalnızca VACUETTE® Çok Uygulamalı Kan Alma İğneleri, VACUETTE® VISIO PLUS İğneleri ve VACUETTE® Kan Alma Tüpleri ile birlikte bir sistem olarak kullanılmak üzere tasarlanmıştır. Bu cihaz, kazara iğne batması yaralanmalarına karşı koruma sağlamaya yardımcı olması açısından, ven ponksiyonunun hemen ardından iğneyi tamamen kapatmak üzere etkinleştirilebilecek bir güvenlik korumasıyla birlikte tasarlanmıştır. Bu cihaz, bu talimatlar uyarınca yalnızca doğru eğitimi almış sağlık uzmanları tarafından kullanılmalıdır.

Ürün Tanımı

VACUETTE® QUICKSHIELD Emniyetli Tüp Tutucu, ven ponksiyonu sonrasında derhal iğneyi kapatmak üzere etkinleştirilebilecek bir güvenlik koruyucusuyla tasarlanmış steril, tek kullanımlık plastik bir tüp tutucudur.

Önlemler/Dikkat Edilecek Konular

1. Hasarlıysa VACUETTE® QUICKSHIELD Emniyetli Tüp Tutucusunu kullanmayın.
2. Kan bulaşmış herhangi bir VACUETTE® QUICKSHIELD Emniyetli Tüp Tutucusu tehlikeli sayılır ve zaman kaybetmeden atılmalıdır.
3. İğneyi tekrar kapaklamayın.
4. İğneyi eğmeyin.
5. Ven ponksiyonu sonrasında kullanılan iğneyi VACUETTE® QUICKSHIELD Emniyetli Tüp Tutucusu ile birlikte tek bir birim olarak, kurumunuzun ilkelerine ve prosedürlerine uygun olarak uygun kesici-delici alet kabına atın.
6. Kullanımı ve atılması sırasında ellerinizi daima iğnenin gerisinde tutun.
7. Tüm biyolojik numuneleri ve kan alma aletlerini tesisinizin ilke ve prosedürlerine göre kullanın.
8. Biyolojik numunelere maruz kalınması (örneğin, delici aletle yaralanma) durumunda uygun tıbbi yardım alın, çünkü bu numuneler HIV, viral hepatit veya kan yoluyla bulaşan patojenler yayabilir.
9. Bütün kan alma aletlerini, atılmaları için onaylanmış biyolojik tehlike konteynerlerine atın.
10. Maruz kalma riskini en aza indirmek için venöz girişim sırasında daima eldiven kullanılmalıdır.

Sadece Avrupa Birliği üye ülkeleri için geçerlidir. Ürünle ilgili olarak herhangi bir ciddi olay meydana gelirse üreticiye ve kullanıcının/hastanın bulunduğu üye ülkedeki yetkili makama bildirilmelidir.

NOT: VACUETTE® QUICKSHIELD Emniyetli Tüp Tutucuları Greiner Bio-One'dan VACUETTE® Çok Uygulamalı Kan Alma İğneleri (18G hariç) ve VACUETTE® VISIO PLUS İğneleriyle optimum kullanım için tasarlanmıştır. Diğer üreticilerin iğnelerinin kullanılması halinde sorumluluk kullanıcıya aittir.

Saklama

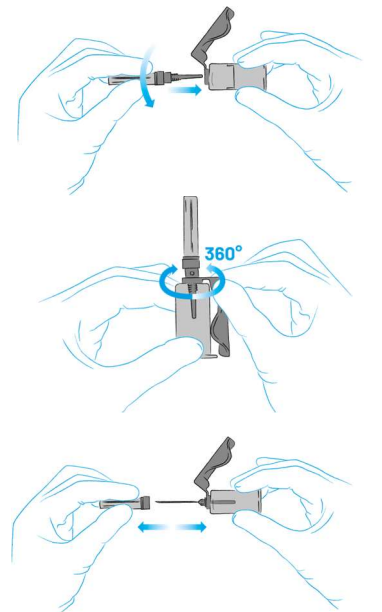
Tutucuları 4-25 °C'de saklayın

NOT: Doğrudan güneş ışığına maruz bırakmayın. Tavsiye edilen maksimum saklama sıcaklığının aşılması, tutucunun bozulmasına neden olabilir.

Kullanım**VENÖZ KAN ALMAYI GERÇEKLEŞTİRMEDE ÖNCE BU KILAVUZUN TAMAMINI OKUYUN.**

VENÖZ KAN ALMA SIRASINDA VE KAN ALMA TÜPLERİNİ İŞLERKEN, MARUZ KALMA TEHLİKESİNİ MİNİMİZE ETMEK İÇİN ELDİVEN TAKIN!

1. İğnenin valf bölümünden kapağı çıkarın.
NOT: Gözenekli etiket tanımlamayı kolaylaştırmaya yardımcı olur ve aynı zamanda sterilliği ve ürün bütünlüğünü gösterir. Gözeneklerin kırılmış veya hasarlı olması durumunda, iğneyi atıp başka bir iğne seçin.
2. İğneyi VACUETTE® QUICKSHIELD Emniyetli Tüp Tutucuya takın. İğnenin kullanım sırasında yerinden çıkmasını önlemek için sıkıca oturduğundan emin olun.
NOT: İğnenin VACUETTE® QUICKSHIELD Emniyetli Tüp Tutucuya yanlış takılması tutucunun ve/veya iğnenin dışlarının zarar görmesine neden olabilir. Bu hasar, ven ponksiyonu sırasında iğnenin gevşemesine yol açabilir.
NOT: İğneleri bükmeyin veya iğne bükülmüşse VACUETTE® QUICKSHIELD Güvenlik Tüp Tutucusunu kullanmayın.
3. İğne kapağındaki nokta, eğim konumunu gösterir.
4. Koruma, ven ponksiyonu sırasında stabil kaldığı tercih edilen tutucu konumuna döndürülebilir.
5. Damara girme yerini seçin. Turnike uygulayın (maksimum: 1 dakika) Uygun bir antiseptikle ven ponksiyonu bölgesini hazırlayın. Temizledikten sonra ven ponksiyonu bölgesini elle muayene etmeyin!
6. Hastanın kolunu aşağı bakan konuma getirin. İğne kapağını çıkarın. Hastanın kolu aşağı bakar biçimde ve tüp kapağı en üst konumdayken damara girin.



7. **VACUETTE® QUICKSHIELD** Emniyetli Tüp Tutucusunun içine ve iğne valfinin üstüne doğru iterek kauçuk diyaframı delin. Kapağı delerken tüp çeperinin delinmesini ve daha sonra erken vakum kaybını önlemek için tüpleri **VACUETTE® QUICKSHIELD** Emniyetli Tüp Tutucusu içinde ortalayın.

8. Kan tüpte belirir belirmez turnikeyi çıkarın. Tüp içeriğinin prosedür sırasında kapağa veya iğne ucuna temas etmesini önleyin. Yani prosedür sırasında tüp kesinlikle ters döndürülmemelidir. Tam vakum çekimi için her zaman başparmağınızla bastırarak tüpü yerinde tutun.

NOT: Kan bazen iğne manşonundan sızabilir. Maruz kalma tehlikesini minimize etmek için evrensel güvenlik önlemlerini uygulayın.

9. Sonraki tüpleri tutucuya yerleştirin. Tüp içeriğinin, kan alma sırasında kapak veya iğne ucuyla temas etmediğinden emin olun.

10. Sonuncu tüp içine kan akışı durduğu an, iğneyi dikkatle damardan çıkararak kanama duruncaya kadar derideki iğne deliğine steril bezle baskı uygulayın. Pıhtılaşma meydana geldiğinde, istenirse yapışkanlı plaster veya bandaj uygulayın.

İğneyi tekrar kapaklamayın! İğnenin yeniden kapaklanması, iğne batması riskini artırır.

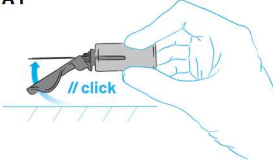
NOT: Damara giriş işleminden sonra, kapağın üst kısmında artık kan kalabilir. Tüpleri tutarken bu kanla teması önlemek için uygun önlemleri alın.

Güvenlik koruyucusunun etkinleştirilmesi

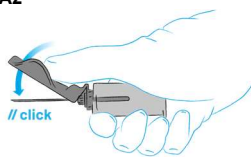
İğne damardan çıkarılır çıkarılmaz, iğne batmasını önlemek üzere güvenlik koruyucusunu etkinleştirmek için aşağıdaki prosedürler kullanılır.

1. Stabil bir yüzeyde, koruyucuyu dikkatle iğneye doğru bastırarak güvenlik koruyucusunu etkinleştirin. Başparmak veya diğer parmaklarla etkinleştirme de mümkündür, bu işlemde başparmak veya diğer parmaklar daima koruyucunun gerisinde kalmalıdır. (Bkz. A1/A2)
2. Kullanıcıya güvenlik koruyucusunun düzgün ve tam olarak etkinleştirildiğini bildirmek için bir klik sesi duyulur. Böylece iğne batması riski neredeyse ortadan kaldırılmış olur. (B)
3. Kullanılmış iğneyi, **VACUETTE® QUICKSHIELD** Emniyetli Tüp Tutucu ile birlikte uygun bir bertaraf etme cihazı kullanarak bertaraf edin. (C)

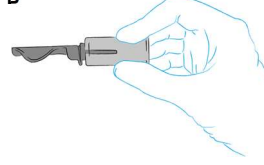
A1



A2



B



C



NOT: Güvenlik mekanizmasını aktifleştirilmesinden sonra güç uygulayarak serbest bırakmayın veya yeniden aktifleştirmeyin.

Atma

Bulaşıcı maddelerin uygun bir şekilde elden çıkarılmasına yönelik genel hijyen ilkeleri ve kanuni düzenlemeler göz önüne alınmalı ve uygulanmalıdır.

Tek kullanımlık eldivenler enfeksiyon riskini önler.

Kontamine olmuş tutucular kan almadan hemen sonra, daha sonra otoklavlanacak ve yakılacak olan uygun biyolojik tehlike atık konteynerlerine atılmalıdır.

Etiket Bilgileri

	Üretici		Güneş ışığından uzak tutunuz	MD	Tıbbi cihaz
	Son kullanım tarihi		Sıcaklık limiti	Rx Only (USA)	Bu cihaz reçete ile verilir
LOT	Parti kodu		Yeniden kullanmayın	CH REP	İsviçre'deki yetkili temsilci
REF	Katalog numarası		Kullanım talimatlarına başvurun	UK REP	Birleşik Krallık sorumlusu

Dikkat: ABD Federal Yasaları, bu cihazın yalnızca bir hekim tarafından veya bir hekimin talimatı üzerine satılmasına izin verir.

Greiner Bio-One GmbH
Bad Haller Str. 32
4550 Kremsmünster
Avusturya

www.gbo.com/preanalytics
office@at.gbo.com
Telefon +43 7583 6791

CH REP Greiner Bio-One Vacuette Schweiz GmbH
St. Leonhardstraße 39
9000 St. Gallen, İsviçre

UK REP Greiner Bio-One Ltd, Brunel Way, Stroudwater Business
Park, GL10 3SX U.K. Stonehouse, Gloucestershire, Birleşik
Krallık

**UK
CA**