

Určené použitie

Pomôcka **VACUETTE® QUICKSHIELD Complete PLUS** je určená na použitie len so skúmavkami na odber krvi **VACUETTE®** ako systém pri bežných odberoch krvi s napichnutím žily. Táto pomôcka je navrhnutá s bezpečnostným krytom, ktorý možno aktivovať. V takom prípade sa ihla okamžite po vpichu do žily zakryje, čo pomáha chrániť pred neúmyselným bodnutím ihlou. Ihly **VACUETTE® VISIO PLUS** Needles sú určené na denné odbery krvi na príkaz kvalifikovaného lekára. V priehľadnej časti hrdla kanyly sa nachádza okienko, ktoré používateľovi pomáha rozpoznať úspešné preniknutie do žily. Sú určené len na jedno použitie a smie ich používať len vhodne zaškolený zdravotnícky personál v súlade s týmto návodom.

Opis produktu

Sterilná pomôcka **VACUETTE® QUICKSHIELD Complete PLUS** je samostatne balený bezpečnostný držiak na skúmavky **VACUETTE® QUICKSHIELD** s odberovou ihlou so závitom **VACUETTE® VISIO PLUS**, balený v blistrovom obale. Ide o sterilný jednorazový plastový držiak navrhnutý s bezpečnostným krytom, ktorý možno aktivovať, aby sa ihla bezprostredne po prepichnutí žily zakryla.

Bezpečnostné opatrenia/upozornenia

1. Ak je sterilné balenie pred použitím poškodené alebo neúmyselne otvorené, výrobok sa nesmie použiť a musí sa zlikvidovať.
2. Pomôcku **VACUETTE® QUICKSHIELD Complete PLUS** nepoužívajte, ak je poškodená.
3. Každá pomôcka **VACUETTE® QUICKSHIELD Complete PLUS** kontaminovaná krvou sa považuje za nebezpečnú a musí sa okamžite zlikvidovať.
4. Na ihlu už nenasadzujte viečko!
5. Ihlu neohýbajte.
6. Ihlu s pomôckou **VACUETTE® QUICKSHIELD** zlikvidujte po vpichu do žily ako jeden celok vo vhodnej nádobe na ostré predmety v súlade s postupmi používanými vo vašom zariadení.
7. Počas používania a likvidácie držte ruky vždy za ihlou.
8. So všetkými biologickými vzorkami a ostrými predmetmi na odber krvi manipulujte v súlade so zásadami a postupmi uplatňovanými vo vašom zariadení.
9. V prípade akéhokoľvek vystavenia sa biologickým vzorkám (napríklad pri pichnutí sa) vyhľadajte vhodnú lekársku pomoc, pretože týmto vzorkami môže dôjsť k prenosu HIV, vírusovej hepatitídy alebo inej infekčnej choroby.
10. Všetky ostré predmety používané pri odbere krvi zlikvidujte v nádobách na biologicky nebezpečný odpad schválených na likvidáciu týchto predmetov.
11. Pri vpichu do žily sa musia vždy použiť rukavice, aby sa minimalizovalo riziko expozície.

Platí len pre členské štáty Európskej únie: Ak by sa v súvislosti s výrobkom vyskytli akékoľvek závažné udalosti, musia sa nahlásiť výrobcovi a príslušnému orgánu v členskom štáte, v ktorom používateľ alebo pacient žije.

Skladovanie pred použitím

Držiaky skladujte pri teplote 4–36°C (40–97°F).

POZNÁMKA: Zamedzte vystaveniu priamemu slnečnému svetlu. Prekročenie maximálnej odporúčanej teploty skladovania môže viesť k poškodeniu držiaka.

Manipulácia

PRED VPICHOM DO ŽILY SI PREČÍTAJTE CELÝ TENTO LETÁK.

PRI VPICHU DO ŽILY A MANIPULÁCII S ODBEROVÝMI SKÚMAVKAMI VŽDY POUŽÍVAJTE RUKAVICE, ABY SA MINIMALIZOVALO RIZIKO EXPOZÍCIE!

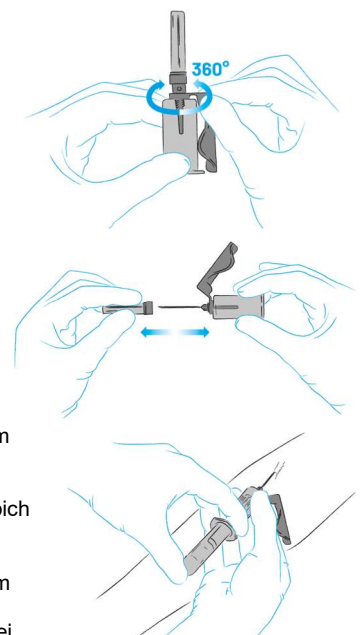
1. Otvorte blistrové balenie a z obalu vyberte celú pomôcku.

POZNÁMKA: Blistrové balenie je indikátorom sterility a neporušenosti produktu. Ak je blistrové balenie narušené alebo poškodené, pomôcku **VACUETTE® QUICKSHIELD Complete PLUS** zlikvidujte a vyberte novú.

POZNÁMKA: Ihly neohýbajte a pomôcku **VACUETTE® QUICKSHIELD Complete PLUS** nepoužívajte s ohnutou ihlou.

Bodka na viečku ihly označuje umiestnenie úkosu.

2. Kryt na držiaku možno natočiť do uprednostňovanej polohy, kde pri prepichovaní žily zostane stabilný.
3. Vyberte miesto vpichu. Založte škrtidlo (max. na 1 minútu). Miesto vpichu do žily pripravte vhodným antiseptickým prostriedkom. Po očistení miesta vpichu už v oblasti nehmatajte!
4. Hornú končatinu pacienta umiestnite tak, aby smerovala nadol. Odstráňte viečko ihly. Vykonajte vpich do žily, pričom končatina pacienta smeruje nadol a viečko skúmavky je v najvyššom bode.
5. Skúmavku zatlačte do pomôcky **VACUETTE® QUICKSHIELD Complete PLUS** a na ventil ihly, pričom prepichnete gumovú membránu. Pri prechode cez viečko smerujte pomôcku **VACUETTE® QUICKSHIELD Complete PLUS** do stredu, aby nedošlo k bočnému prieniku a následnej predčasnej strate podtlaku.



6. Hneď, keď sa v skúmavke objaví krv, odstráňte škrtdlo. Nedovoľte, aby pri zákroku obsah skúmavky prišiel do styku s viečkom alebo koncom ihly, čiže skúmavka sa počas zákroku za žiadnych okolností nesmie otočiť hornou časťou nadol. Skúmavku vždy pridržiavajte na mieste tak, že ju pritlačíte palcom, aby sa zabezpečil úplný ťah podtlakom.

POZNÁMKA: Z manžety ihly môže niekedy presiaknuť krv. Vystavenie nebezpečenstvu minimalizujte univerzálnymi bezpečnostnými opatreniami.

7. Následné skúmavky zakladajte do držiaka. Pri odbere dbajte na to, aby obsah skúmavky neprišiel do styku s viečkom alebo hrotom ihly.
8. Ihneď, ako do poslednej skúmavky prestane tiecť krv, ihlu opatrne vyberte zo žily, pričom na miesto vpichu aplikujte tlak suchým sterilným tampónom, kým sa krvácanie nezastaví. Po zrazení krvi aplikujte náplasť alebo obväz, ak je to potrebné.

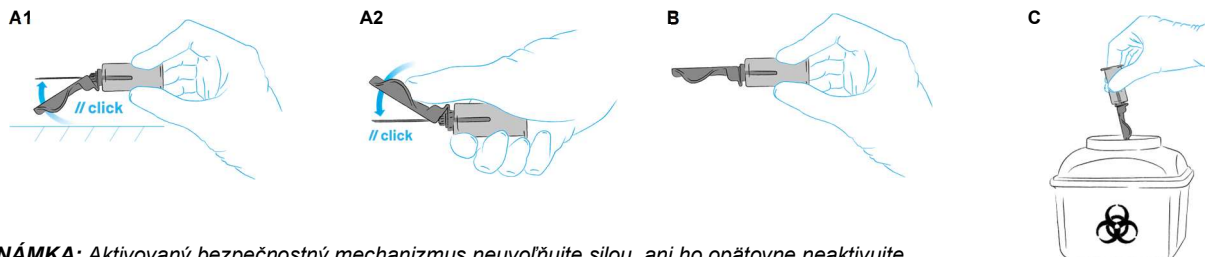
Na ihlu už nenasadzujte viečko! Opätovné nasadzovanie viečka na ihly zvyšuje riziko bodnutia.

POZNÁMKA: Horná časť viečka môže po prepíchnutí žily obsahovať zvyšky krvi. Pri manipulácii so skúmavkami podniknite vhodné opatrenia, aby nedošlo ku kontaktu s krvou.

Aktivácia bezpečnostného krytu

Ihneď po vytiahnutí ihly zo žily aktivujte bezpečnostný kryt pomocou nasledujúcich krokov, aby nedošlo k bodnutiu ihlou.

1. Bezpečnostný kryt aktivujte jemným potlačením krytu smerom k ihle na pevnom povrchu. Existuje aj možnosť aktivácie palcom alebo prstom, pričom palec a prst sa musia vždy nachádzať za krytom. (Pozri obrázok A1/A2)
2. Začujete počuteľné cvaknutie, ktoré znamená, že bezpečnostný kryt je riadne a plne aktivovaný. Riziko bodnutia ihlou je takto takmer úplne odstránené. (B)
3. Použitú ihlu s pomôckou **VACUETTE® QUICKSHIELD Complete PLUS** zlikvidujte vo vhodnom likvidačnom zariadení. (C)



POZNÁMKA: Aktivovaný bezpečnostný mechanizmus neuvolňujte silou, ani ho opätovne neaktivujte.

Likvidácia

Je potrebné zvážiť a dodržať všeobecné hygienické usmernenia a právne predpisy týkajúce sa správnej likvidácie infekčného materiálu. Jednorazové rukavice môžu zabrániť nebezpečenstvu infekcie. Kontaminované držiaky sa musia zlikvidovať bezodkladne po odbere krvi, a to vo vhodných nádobách na likvidáciu biologicky nebezpečného odpadu, ktoré možno sterilizovať v autokláve a spáliť.

Údaje na štítku

	Výrobca		Sterilizované ožiarением		Nepoužívajte, ak je obal poškodený, a pozrite si návod na použitie
	Dátum použiteľnosti		Nepoužívajte opakovane		Dátum výroby
	Kód šarže		Pozrite si návod na použitie		Zdravotnícka pomôcka
	Katalógové číslo		Teplotný limit	Rx Only (USA)	Pomôcka na lekárske predpis
	Chráňte pred slnečným svetlom		Systém jednej sterilnej bariéry		Autorizovaný zástupca vo Švajčiarsku

Upozornenie: Podľa federálnych zákonov USA je predaj tejto pomôcky možný len lekárom alebo na predpis lekára.

Greiner Bio-One GmbH
Bad Haller Str. 32
4550 Kremsmünster
Rakúsko

Vyrobené v Rakúsku

www.gbo.com/preanalytics
office@at.gbo.com
Tel. +43 7583 6791

Greiner Bio-One Vacuette Schweiz GmbH
St. Leonhardstraße 39
9000 St. Gallen, Švajčiarsko