

Tilslaget brug

The **VACUETTE® QUICKSHIELD** sikkerhedsrørholder er kun beregnet til brug sammen med **VACUETTE®** genanvendelige prøvetagningskanyler, **VACUETTE® VISIO PLUS** kanyler og **VACUETTE®** blodprøverør som et samlet system til udførelse af rutinemæssig venepunktur. Produktet er konstrueret med et sikkerhedsskjold, som kan aktiveres for at dække kanylen øjeblikkeligt efter udførelse af venepunktur for dermed at beskytte mod utilsigtede nålestikskader.

Produktet må udelukkende anvendes af korrekt oplært sundhedspersonale i henhold til denne vejledning.

Produktbeskrivelse

VACUETTE® QUICKSHIELD sikkerhedsrørholder er en ikke-steril plastrørholder til engangsbrug, der er konstrueret med et sikkerhedsskjold, som kan aktiveres for at dække kanylen øjeblikkeligt efter udførelse af venepunktur.

Forholdsregler/forsigtighedsregler

1. Brug ikke **VACUETTE® QUICKSHIELD** sikkerhedsrørholderen, hvis den er beskadiget.
2. En **VACUETTE® QUICKSHIELD** sikkerhedsrørholder, der er kontamineret med blod, anses som smittefarlig og bør bortskaffes med det samme.
3. Sæt ikke hættten på kanylen igen.
4. Bøj ikke kanylen.
5. Efter udførelse af venepunktur skal den brugte kanylen med **VACUETTE® QUICKSHIELD** sikkerhedsrørholderen bortskaffes som én enhed i en egnet beholder til skarpe genstande i overensstemmelse med laboratoriets gældende politikker og procedurer.
6. Hold til enhver tid hænderne bag kanylen under brug og bortskaffelse.
7. Samtlige biologiske prøver og skarpe genstande, der har været brugt til blodprøvetagning, skal håndteres i henhold til laboratoriets gældende politikker og procedurer.
8. Søg relevant lægehjælp i tilfælde af eksponering for biologiske prøver (f.eks. i tilfælde af stikskader), da der er risiko for, at sådanne prøver kan overføre HIV, viral hepatitis eller andre infektionssygdomme.
9. Bortskaf alle skarpe genstande, der har været brugt til blodprøvetagning, i beholdere til biologisk farligt affald, der er godkendt til dette formål.
10. Der skal altid bæres handsker under udførelse af venepunktur for derved at nedsætte eksponeringsrisikoen.

Gælder kun for lande, der er medlem af EU: Skulle der opstå alvorlige hændelser i forbindelse med produktet, skal disse indberettes til producenten og den kompetente myndighed i det land, hvor brugeren/patienten er etableret.

BEMÆRK: **VACUETTE® QUICKSHIELD** sikkerhedsrørholdere er konstrueret til optimal brug sammen med **VACUETTE®** genanvendelige prøvetagningskanyler (undtagen 18G) og **VACUETTE® VISIO PLUS** kanyler fra Greiner Bio-One. Anvendelse af kanyler fra andre producenter sker udelukkende på brugerens eget ansvar.

BEMÆRK: Hvis der opstår alvorlige hændelser i forbindelse med produktet, skal disse indberettes til fabrikanten og den kompetente myndighed i det land, hvor brugeren/patienten er etableret.

Opbevaring

Opbevar holderne ved 4-25 °C.

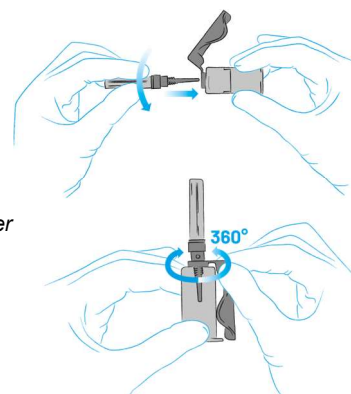
BEMÆRK: Må ikke udsættes for direkte sollys. Hvis den anbefalede maksimale opbevaringstemperatur overskrides, kan holderens kvalitet forringes.

Håndtering

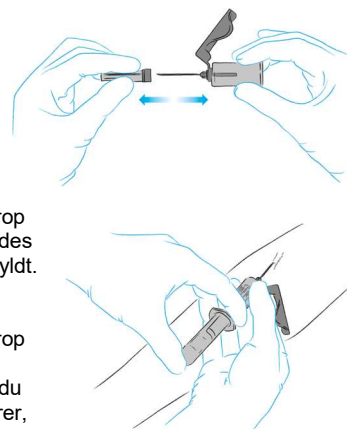
LÆS FØLGENDE OPLYSNINGER, FØR VENEPUNKTUR FORETAGES.

FOR AT MINDSKE RISIKOEN FOR KONTAKT MED BLODET SKAL DER BÆRES HANDSKER UNDER BLODPRØVETAGNING OG ARBEJDE MED BLODPRØVERØR

1. Fjern hættten fra kanylens ventildel.
BEMÆRK: Den perforerede etiket har ikke kun til formål at gøre det nemt at identificere produktet, men fungerer også som garanti for sterilitet og produktintegritet. Hvis perforeringen er brudt eller beskadiget, skal kanylen kasseres og en ny anvendes.
2. Skru kanylen fast i **VACUETTE® QUICKSHIELD** sikkerhedsrørholderen. Kontrollér, at kanylen sidder godt fast, så den ikke skrues løs under brug.
BEMÆRK: Hvis kanylen skrues forkert i **VACUETTE® QUICKSHIELD** sikkerhedsrørholderen, kan der ske skade på holderens og/eller kanylens gevind. Beskadigelse kan medføre, at kanylen går løs under venepunkturen.
BEMÆRK: Bøj ikke kanylerne, og brug ikke **VACUETTE® QUICKSHIELD** sikkerhedsrørholderen, hvis kanylen er bøjet.
3. Prikken på kanylehætten angiver placeringen af den affasede kant.
4. Skjoldet kan drejes til den foretrukne position på holderen, hvor det bliver siddende under venepunkturen.



- Vælg et punktursted. Læg en stase på venen (maks. 1 min.), og desinficér venepunkturstedet. Venepunkturstedet på ikke palperes efter desinfektion!
- Placér patientens arm skråt nedad. Fjern kanylehætten. Udfør venepunktur, mens patientens arm peger nedad, og proppen på røret vender opad.
- Tryk røret ind i **VACUETTE® QUICKSHIELD** sikkerhedsrørholderen, indtil kanylen trænger helt igennem proppens gummimembran. Sørg for at centrere røret i **VACUETTE® QUICKSHIELD** sikkerhedsrørholderen, når du stikker det igennem gummiproppen, så du undgår at stikke igennem sidevæggen, hvilket vil medføre tab af vakuum.
- Fjern stasen, så snart der ses blod i røret. Blodprøven må ikke komme i berøring med rørets gummiprop eller kanylespiden under prøvetagningen; det betyder, at røret under ingen omstændigheder må vendes på hovedet under prøvetagningen. Hold røret på plads ved hjælp af tommelfingeren, indtil det er helt fyldt. **BEMÆRK:** Der kan i nogle tilfælde løbe blod ud ved kanylens gummibeskyttelse. Træf almindelige sikkerhedsforanstaltninger for at minimere eksponeringsrisikoen.
- Anbring det næste rør i holderen. Sørg for, at blodprøven ikke kommer i berøring med rørets gummiprop eller kanylespiden under prøvetagningen.
- Så snart blodet stopper med at løbe ind det sidste rør, skal du forsigtigt fjerne kanylen fra venen, idet du trykker mod punkturstedet med en tør, steril vattampon, indtil blødningen stopper. Når blodet koagulerer, kan du evt. sætte et hæfteplaster eller en forbindelse på.



Sæt ikke hætten på kanylen igen! Genmontering af hætten på kanylen øger risikoen for nålestiksskader.

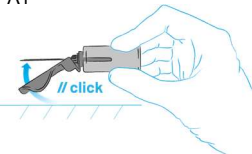
BEMÆRK: Efter venepunktur kan der være overskydende blod i rørets prop. Tag forholdsregler under håndtering af rør for at undgå kontakt med dette blod.

Aktivering af sikkerhedsskjoldet

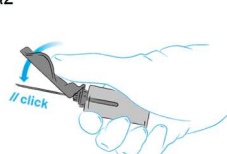
Følg nedenstående procedurer umiddelbart efter, at du har fjernet kanylen fra venen, for at aktivere sikkerhedsskjoldet, som beskytter mod nålestiksskader.

- Aktivér sikkerhedsskjoldet ved forsigtigt at trykke skjoldet ind mod nålen på et stabilt underlag. Aktivering kan også ske med tommelfingeren eller en anden finger, men i så fald skal tommelfingeren eller den anden finger altid holdes bag skjoldet. (Se A1/A2)
- Der lyder et klik, når sikkerhedsskjoldet er korrekt og fuldt aktiveret. Risikoen for nålestiksskader er dermed næsten fjernet. (B)
- Kassér den brugte kanyle med **VACUETTE® QUICKSHIELD** sikkerhedsrørholderen i en egnet beholder til skarpe genstande. (C)

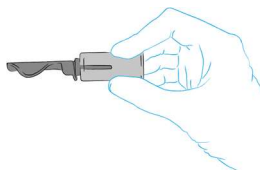
A1



A2



B



C



BEMÆRK: Undlad at udløse eller genaktivere sikkerhedsmekanismen med magt, efter den er blevet aktiveret.

Bortskaffelse

De generelle retningslinjer for hygiejne og lovmæssige bestemmelser vedr. korrekt bortskaffelse af smittefarlige materialer skal respekteres og følges.

Brug af engangshandsker kan reducere infektionsrisikoen.

Forurenedede sikkerhedsrørholdere skal bortskaffes umiddelbart efter blodprøvetagningen i dertil egnede affaldsbeholdere til biologisk risikoaffald, som efterfølgende kan autoklaveres og brændes.

Oplysninger på etiketten

	Producent		Holdes borte fra sollys	MD	Medicinsk udstyr
	Anvendes før:		Temperaturgrænse	Rx Only (USA)	Ordineret udstyr
LOT	Batchkode		Må ikke genanvendes	CH REP	Autoriseret repræsentant i Schweiz
REF	Katalognummer		Læs brugsanvisningen	UK REP	Ansvarlig person i Storbritannien

Forsigtig: I henhold til amerikansk forbundslovgivning må dette produkt udelukkende sælges eller ordineres af en læge.

Greiner Bio-One GmbH
Bad Haller Str. 32
4550 Kremsmünster
Österreich

www.gbo.com/preanalytics
office@at.gbo.com
Tel.: +43 7583 6791

CH REP Greiner Bio-One VACUETTE Schweiz GmbH
St. Leonhardstraße 39
9000 St. Gallen, Schweiz

UK REP Greiner Bio-One Ltd, Brunel Way, Stroudwater Business Park, GL10 3SX U.K. Stonehouse, Gloucestershire, Vereinigtes Königreich

**UK
CA**